

WFP BRASIL - CENTRO DE EXCELÊNCIA

VIRTUAL EXCHANGES

APOIO REMOTO AOS PAÍSES

COLEÇÃO DE PUBLICAÇÕES

Descubra os recursos para assistência técnica e compartilhamento de conhecimentos produzidos pela equipe do WFP Brasil

IMPLEMENTING THE BRAZILIAN NATIONAL SCHOOL FEEDING PROGRAMME DURING THE COVID-19 Pandemic

Due to the COVID-19 pandemic, on March 20th of 2020, Brazil declared a State of Public Calamity and Public Health Emergency of International Importance. Acting to contain the spread of the disease, the Ministry of Health recommended the population to follow social isolation and quarantine measures, which included a temporary suspension of the school calendar.

The National Fund for Education Development (FNDE) is the institution responsible for implementing the Brazilian National School Feeding Programme (PNAE), allocated within the Ministry of Education. When public schools are closed due to the pandemic, FNDE has decided to distribute the food purchased for PNAE to children's parents and guardians in the form of food baskets - which the government is calling 'kits'.

This document summarizes the main recommendations for school feeding authorities and managers to organize the assembly and distribution of these kits, previously established by FNDE, in 'Guidelines for the Execution of PNAE during the Emergency Situation arising from the COVID-19 Pandemic'.

ALIMENTAÇÃO ESCOLAR DIANTE DO COVID-19

COMO OS GOVERNOS PODEM REAGIR?

Última atualização: 17 de abril de 2020

Com o avanço do COVID-19 em todo o mundo, milhares de escolas foram fechadas e cerca de 566 milhões de crianças deixaram de ter acesso à alimentação escolar. A distribuição de alimentos nas escolas representa uma oferta estável e previsível de alimentos para as crianças, contribuindo para melhor nutrição e saúde e para o desempenho acadêmico. Em situações de vulnerabilidade social, a alimentação escolar constitui uma transferência de renda indireta para as famílias, que pode chegar a até 10% do orçamento familiar. Com a suspensão das aulas em quase 200 países, estas famílias mais vulneráveis encontram-se duplamente afetadas pela falta de acesso aos alimentos no ambiente escolar, combinada com a diminuição de renda ocasionada pelo declínio das atividades econômicas.

Em razão da importância da alimentação escolar para garantir acesso a alimentos e uma nutrição adequada às crianças, encontrar alternativas adequadas ao contexto de cada país é essencial. Portanto, diversos governos estão reformulando seus programas para assegurar e continuar a distribuição de alimentos. As alterações passam pelo revisão dos benefícios alocados por criança/família, até a revisão das modalidades de distribuição para oferta de cestas ou transferência direta de renda. Em muitos países, os governos contam com o apoio do WFP para garantir que os padrões internacionais de saúde e higiene sejam seguidos na distribuição de alimentos - distanciamento entre as pessoas, lavagem de mãos e uso de equipamento de proteção.

O presente documento visa compartilhar algumas ideias esperanças para informar autoridades de decisão sobre alternativas possíveis que podem ser consideradas pelos países para alterar a modalidade de armazenamento e distribuição dos alimentos, aprovadas pelo Conselho Mundial de Alimentos. As informações aqui detalhadas foram coletadas junto aos especialistas da rede do WFP, com foco no Governo do Brasil e fontes de mídia on-line.

É importante reforçar que este não é um documento prescriptivo, mas que deve ser usado para fins informativos e de advocacy. As medidas aqui listadas são exemplos de como governos nacionais e subnacionais, juntamente com o WFP, estão adaptando seus programas regulares de alimentação escolar, enquanto enfrentam a pandemia do COVID-19.

SÉRIE BOAS PRÁTICAS

ALIMENTAÇÃO ESCOLAR NOS PAÍSES DE LÍNGUA PORTUGUESA

CAROL VERDE • SÃO TOMÉ E PRÍNCIPE • BRASIL • MOÇAMBIQUE

SÉRIE BOAS PRÁTICAS

FINANCIANDO ALIMENTAÇÃO ESCOLAR

Ferramentas para reforçar programas nacionais

POLICY BRIEF #3

A BASE LEGAL E POLÍTICA DO PNAE: Construindo um Caminho para a Alimentação Escolar Sustentável

Programa Mundial de Alimentos
Centro de Excelência contra a Fome

FNDE

POLICY BRIEF #2

EDUCAÇÃO ALIMENTAR E NUTRICIONAL EM ESCOLAS BRASILEIRAS

NUTRIÇÃO ALÉM DAS REFEIÇÕES ESCOLARES: Estratégias de Educação Alimentar e Nutricional Curricular

Programa Mundial de Alimentos
Centro de Excelência contra a Fome

FNDE

POLICY BRIEF #1

FINANCIAMENTO DO PNAE

Programa Mundial de Alimentos
Centro de Excelência contra a Fome

FNDE

TRAINING FOOD HANDLERS WORKING IN SCHOOL FEEDING

Cooperating Centre for Nutrition and School Feeding at the Federal University of Rio Grande do Sul, Brazil

BRASIL • 2014

MANUAL FOR THE APPLICATION OF ACCEPTABILITY TESTS

IN THE NATIONAL SCHOOL FEEDING PROGRAMME (PNAE)

BRASIL • 2017

FOOD AND NUTRITION EDUCATION DAY

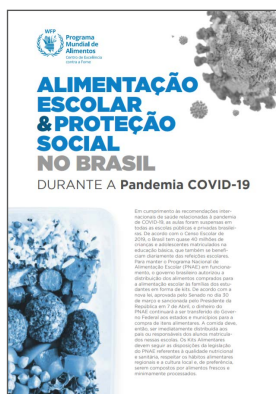
BEST PRACTICES IN EARLY CHILDHOOD EDUCATION

BRASIL • 2017



Programa Mundial de Alimentos

Centro de Excelência contra a Fome

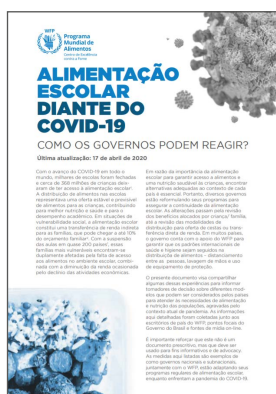


09/04/20

Alimentação escolar e Proteção Social no Brasil diante da pandemia COVID-19

Escolas públicas e privadas suspenderam as aulas em todo o Brasil como parte das ações de prevenção da Covid-19. Isso significa que os cerca de 40 milhões de crianças e adolescentes matriculados no ensino básico – beneficiados com refeições escolares diárias – não estão recebendo esse serviço. Essa publicação apresenta as ações que estão sendo tomadas nos estados e municípios brasileiros para manter a distribuição da alimentação escolar durante a crise.

[Ler publicação >>](#)

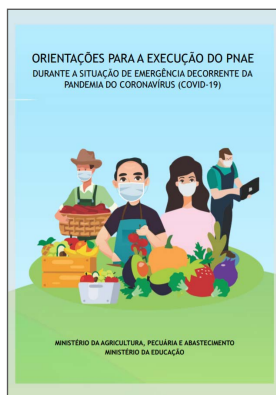


22/04/20

Alimentação escolar diante da COVID-19: Como os governos podem reagir?

Com o avanço da COVID-19 em todo o mundo, milhares de escolas suspenderam suas atividades e cerca de 368 milhões de crianças perderam o acesso à alimentação escolar. O fornecimento de refeições nas escolas representa um suprimento estável e previsível de alimentos para as crianças, contribuindo para melhorar a sua nutrição, a saúde e o desempenho acadêmico. A fim de garantir a continuidade das iniciativas de alimentação escolar, muitos governos estão reestruturando seus programas. Essa publicação apresenta algumas dessas experiências para informar os decisores sobre diferentes modelos que podem ser considerados pelos países para satisfazer as necessidades alimentares e nutricionais da sua população, que estão exacerbadas no atual contexto de pandemia.

[Ler publicação >>](#)



24/04/20

Orientações para a Execução do PNAE durante a Situação de Emergência decorrente da Pandemia do Coronavírus (COVID-19)

Com a suspensão do calendário escolar devido à pandemia da COVID-19, o governo nacional brasileiro decidiu distribuir os alimentos comprados para o Programa Nacional de Alimentação Escolar (PNAE) aos pais e responsáveis das crianças beneficiárias do programa na forma de cestas de alimentos. Este documento explica o processo e recomendações aos profissionais de alimentação escolar para planejar a montagem e distribuição desses kits.

[Ler publicação >>](#)



28/04/20

Implementando o Programa Nacional de Alimentação Escolar no Brasil Durante a Pandemia da Covid-19

A partir das Orientações para a Execução do PNAE durante a Situação de Emergência decorrente da Pandemia do Coronavírus do FNDE, o WFP CoE Brasil criou um documento que resume as principais recomendações para nutricionistas e gestores de alimentação escolar na montagem e distribuição de kits de alimentos.

PUBLICAÇÃO EM INGLÊS

[Ler publicação >>](#)



11/07/19

Policy Brief #1 - Financiamento do Programa Nacional de Alimentação Escolar (PNAE)

Revisitando os principais marcos e evoluções do PNAE ao longo de seis décadas, essa publicação detalha os vários instrumentos de cobrança de impostos e criação de fundos que permitiram o financiamento estável do programa. A experiência brasileira no financiamento da alimentação escolar ressalta a importância de uma disposição legal para alocação de orçamento para alimentação escolar, de modo a garantir a expansão progressiva da cobertura e qualidade das refeições oferecidas pelo PNAE nos 27 estados e mais de 5.000 municípios do país.

[Ler publicação >>](#)



09/08/19

Policy Brief #2 Educação Alimentar e Nutricional em Escolas Brasileiras

Esse policy brief explora como o Programa Nacional de Alimentação Escolar (PNAE) integrou a educação alimentar e nutricional no ambiente escolar através de uma estratégia em duas vertentes: inclusão da temática no currículo escolar oficial, e através do Programa Nacional do Livro e do Material Didático (PNLD).

[Ler publicação >>](#)



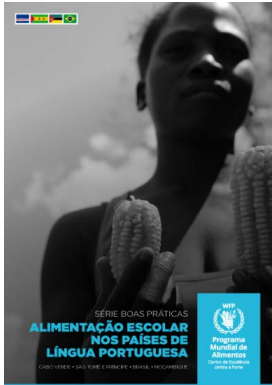
15/08/19

Policy Brief #3 A Base Legal e Política do PNAE: Construindo um Caminho para a Alimentação Escolar Sustentável

A publicação apresenta um cronograma do percurso brasileiro até a implementação de um programa de alimentação escolar vinculado à agricultura familiar, destacando as principais bases legais e institucionais para a segurança alimentar e nutricional desenvolvidas entre 1955 e 2010. Os desenvolvimentos históricos detalhados neste documento não deixam dúvidas de que o processo de transformar o PNAE em um programa de alimentação escolar vinculado à agricultura familiar foi progressivo, e que fala de um contexto mais amplo de desenvolvimentos da segurança alimentar e nutricional no Brasil. A história do PNAE mostra a importância de ter garantias institucionais e jurídicas, bem como mecanismos multi-setoriais e coordenados que possam servir de base para um programa evoluir.

[Ler publicação >>](#)

SÉRIE BOAS PRÁTICAS



06/09/19

Boas Práticas #1

Alimentação Escolar nos Países de Língua Portuguesa

A série de Boas Práticas é uma coleção de publicações temáticas do WFP Centro de Excelência contra a Fome com o objetivo de fornecer bons exemplos de políticas, ações e experiências relacionadas à alimentação escolar de vários países. A primeira publicação da série fornece exemplos de boas práticas em programas de alimentação escolar de países de Língua Portuguesa. O documento compila processos, leis e estratégias implementadas em Cabo Verde, São Tomé e Príncipe, Brasil e Moçambique.

[Ler publicação >>](#)



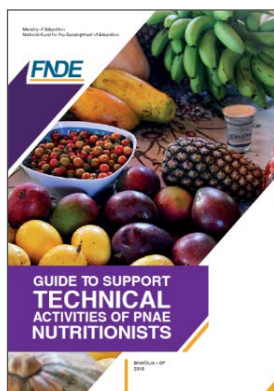
31/10/19

Boas Práticas #2 - Financiando a Alimentação Escolar: Ferramentas para Reforçar Programas Nacionais

A segunda publicação da série Boas Práticas mostra exemplos de instrumentos de financiamento de programas de alimentação escolar em diferentes países com contextos distintos. O documento apresenta boas práticas do Camboja, Nigéria, Guatemala, Jordânia, Moçambique, Sri Lanka e Tunísia.

[Ler publicação >>](#)

A EXPERIÊNCIA BRASILEIRA



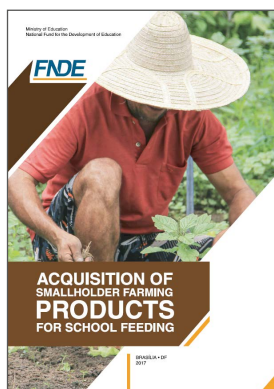
2018

Manual de Apoio para Atividades Técnicas do Nutricionista do Âmbito do PNAE

Esta publicação é um material de apoio que visa fornecer aporte técnico e informações práticas relacionadas às atribuições de nutricionistas do Programa Nacional de Alimentação Escolar (PNAE). Produzido pelo Fundo Nacional para o Desenvolvimento da Educação, como parte do Ministério da Educação do Brasil, o documento fornece estratégias práticas para auxiliar os nutricionistas do PNAE no cumprimento de suas tarefas, e em apresentar soluções aos obstáculos e desafios do Programa de Alimentação Escolar.

PUBLICAÇÃO EM INGLÊS

Ler publicação >>



2017

Aquisição de Produtos da Agricultura Familiar para a Alimentação Escolar

O Manual e seus anexos apresentam as etapas e modo de funcionamento definidos para a compra da agricultura familiar, para o atendimento da alimentação escolar aos alunos da educação básica no âmbito do PNAE. Contendo o passo a passo de todo o processo, apresenta desde a elaboração de orçamento, perpassando articulação com atores institucionais, elaboração de cardápio, chamadas públicas, contratos e controle de qualidade e recebimento e pagamento dos produtos.

PUBLICAÇÃO EM INGLÊS

Ler publicação >>



2014

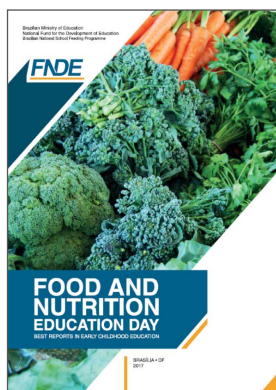
Material Orientativo para Formação de Manipuladores de Alimentos que Atuam na Alimentação Escolar

Essa publicação é um material de apoio que visa fornecer aporte teórico e científico para o planejamento e condução da formação de manipuladores de alimentos que trabalham no Programa Nacional de Alimentação Escolar (PNAE). Esse documento é destinado aos responsáveis pela formação dos envolvidos na alimentação escolar, incluindo os gestores, os setores da educação e da alimentação escolar, nutricionistas, entre outros.

PUBLICAÇÃO EM INGLÊS

Ler publicação >>

A EXPERIÊNCIA BRASILEIRA



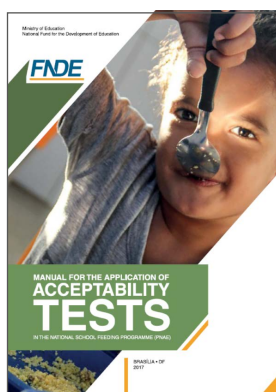
2017

Dia da Educação Alimentar e Nutricional – Melhores Relatórios na Educação Infantil

Essa publicação é o resultado de um amplo processo de incentivo ao debate e à prática de ações de Educação Alimentar e Nutricional (EAN) na educação infantil. A publicação dá visibilidade para iniciativas criativas e transformadoras em diferentes realidades no Brasil, expressando a riqueza, a diversidade e o poder da EAN nas escolas públicas brasileiras, mostrando que esse caminho é possível e já está sendo seguido por diferentes atores.

PUBLICAÇÃO EM INGLÊS

Ler publicação >>



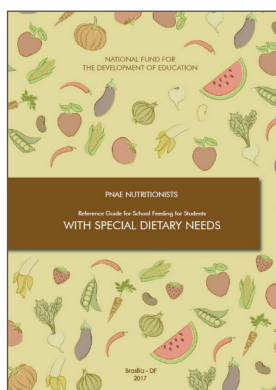
2017

Manual para a Aplicação dos Testes de Aceitabilidade no Programa Nacional de Alimentação Escolar (PNAE)

A coordenação do PNAE e os CECANES da Universidade de Brasília (UnB) e da Universidade Federal de São Paulo (UNIFESP) desenvolveram conjuntamente esse manual de procedimentos para aplicar testes de aceitabilidade no ambiente escolar. Testes de aceitabilidade são aplicados aos beneficiários de alimentação escolar com o objetivo de fortalecer o controle de qualidade dos alimentos oferecidos nas refeições escolares.

PUBLICAÇÃO EM INGLÊS

Ler publicação >>



2017

Caderno de Referência sobre Alimentação Escolar para Estudantes com Necessidades Alimentares Especiais

O Caderno de Referência e seus anexos fornecem orientações para apoiar a elaboração de cardápios para crianças com necessidades alimentares especiais que se beneficiam do Programa Nacional de Alimentação Escolar (PNAE). Esses documentos não visam substituir a assistência e prescrições de médicos, nutricionistas e outros profissionais de saúde, mas baseiam-se em protocolos clínicos, diretrizes terapêuticas (PCDT), acordos nacionais, bem como na legislação aplicável.

Ler publicação >>

PRODUTOS E SERVIÇOS DO WFP CoE

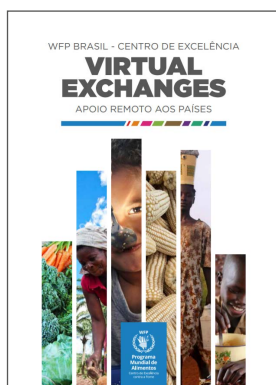


11/07/19

Parceria WFP Centro de Excelência e União Africana

Essa publicação apresenta a colaboração entre o WFP CoE Brasil e a Comissão da União Africana para promover a alimentação escolar vinculada à agricultura local e apoiar os estados-membros da UA em seus esforços para alavancar a alimentação escolar em todo o continente.

[Ler publicação >>](#)



20/03/20

Intercâmbios Virtuais do WFP Centro de Excelência Brasil: Apoio Remoto aos Países

Desde 2011, o WFP Centro de Excelência Contra a Fome Brasil está engajado, local e/ou remotamente, em assistência técnica e fortalecimento de capacidades para países da África, Ásia e América Latina. Esse documento fornece aos parceiros um resumo, lógica e quadro de Intercâmbios Virtuais do WFP CoE Brasil, uma estratégia de assistência remota para soluções relacionadas ao ODS 2, com foco em programas de alimentação escolar.

[Ler publicação >>](#)



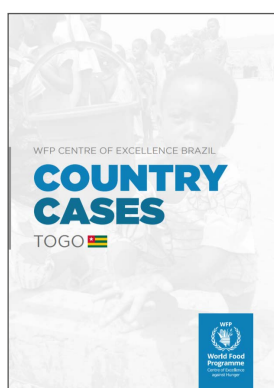
07/05/20

Apoio ao Desenvolvimento e Implementação de Iniciativas de Mobilização de Recursos - Gâmbia

O documento mostra o caminho que levou a um caso bem sucedido de preparação da proposta de projeto, desde o convite inicial até a aprovação final de um financiamento de US\$ 16 milhões. O processo foi iniciado pelo escritório de país do WFP no Gâmbia em março de 2019, quando o Programa Global de Agricultura e Segurança Alimentar (GAFSP) foi lançado. O GAFSP é um fundo global financiado pelo G20 e gerido pelo Banco Mundial. Esse fundo visa fornecer recursos para aumentar a assistência à agricultura e segurança alimentar e nutricional de países frágeis e assolados por conflitos.

PUBLICAÇÃO EM INGLÊS

[Ler publicação >>](#)

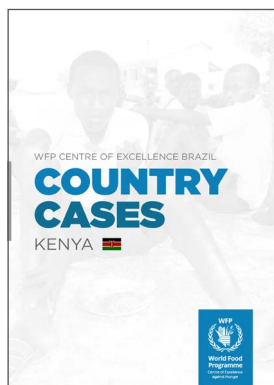


16/07/20

Experiências de Países - Togo

A colaboração do Togo com o WFP CoE começou em 2014, quando uma delegação do país veio ao Brasil em uma Visita de Estudos, para aprender sobre a experiência brasileira em alimentação escolar com compras locais. Desde então, o WFP CoE tem se engajado continuamente com o WFP Togo e o governo do país, dedicado a estabelecer as bases legais e normativas que podem garantir a existência e orientar a implementação da alimentação escolar no Togo. Ao longo dos anos, o WFP CoE apoiou o desenvolvimento da Política Nacional de Alimentação Escolar e da Lei de Alimentação Escolar, mantendo um envolvimento e apoio consistentes ao governo do Togo e ao escritório do WFP no país.

[Ler publicação >>](#)



02/06/21

Experiências de Países - Quênia

O documento, desenvolvido em parceria com o WFP Quênia e com o Governo do Quênia, detalha a jornada do país no desenvolvimento do seu programa nacional de alimentação e o papel do Centro de Excelência nesse processo. A alimentação escolar vinculada à agricultura local é o principal programa escolar no Quênia e está em funcionamento desde 1980. Inicialmente, 240 mil crianças em escolas primárias e pré-primárias foram atendidas pelo programa em áreas áridas e semi-áridas. A introdução do Ensino Primário gratuito em janeiro de 2003 impulsionou as taxas de matrícula no país e, em 2007, a alimentação escolar atingiu mais de 1,2 milhão de crianças. O programa tornou-se, então, uma referência e já inspirou outros países em desenvolvimento, como a Namíbia e a Zâmbia.

[Ler publicação >>](#)



Curso PNAE e a Agricultura Familiar

O Curso "O Programa Nacional de Alimentação Escolar (PNAE) e a Agricultura Familiar" foi produzido pelo governo brasileiro para apoiar e disseminar conhecimento para gerentes e técnicos de alimentação escolar no Brasil. O WFP CoE Brasil adaptou o curso a uma língua internacional, a fim de compartilhar a experiência brasileira e inspirar outros países na concepção e implementação de seus programas.

Acessar curso >>



Visita de Estudo Virtual (disponível em breve)

Nosso mais novo projeto, a Visita de Estudo Virtual visa aproximar os países da experiência brasileira em alimentação escolar e proteção social sem a necessidade de uma missão presencial no Brasil.

Os vídeos simularão todo o conteúdo de uma visita de estudo presencial, dividida por assunto e incluindo entrevistas com especialistas e consultores do Governo Brasileiro.