

# VIRTUAL EXCHANGES

APOIO REMOTO AOS PAÍSES

# COLEÇÃO DE PUBLICAÇÕES

Descubra os recursos para assistência técnica e compartilhamento de conhecimentos produzidos pela equipe do WFP Brasil

**IMPLEMENTING THE BRAZILIAN NATIONAL SCHOOL FEEDING PROGRAMME DURING THE COVID-19 Pandemic**

Due to the COVID-19 pandemic, on March 20th of 2020, Brazil declared a State of Public Calamity and Public Health Emergency of International Importance. Acting to control the spread of the disease, the Ministry of Health recommended the population to follow social isolation and quarantine measures, which included a temporary suspension of the school calendar.

The National Fund for Education Development (FNDE) is the institution responsible for implementing the Brazilian National School Feeding Programme (PNAE), allocated within the Ministry of Education. When public schools are closed due to the pandemic, FNDE has decided to distribute the food purchased for PNAE to children's parents and guardians in the form of food baskets - which the government is calling 'kits'.

This document summarizes the main recommendations for school feeding authorities and managers to organize the assembly and distribution of these kits, previously released by FNDE, 'Guidelines for the Execution of PNAE during the Emergency Situation arising from the COVID-19 Pandemic'.

**ALIMENTAÇÃO ESCOLAR DIANTE DO COVID-19**  
COMO OS GOVERNOS PODEM REAGIR?

Última atualização: 17 de abril de 2020

Com o avanço do COVID-19 em todo o mundo, milhares de escolas foram fechadas e cerca de 588 milhões de crianças deixaram de ter acesso à alimentação escolar. A distribuição de alimentos nas escolas representa uma oferta estável e previsível de alimentos para as crianças, contribuindo para melhor nutrição e saúde e para o desempenho acadêmico. Em situações de vulnerabilidade social, a alimentação escolar constitui uma transferência de renda indireta para as famílias, que pode chegar a até 10% do orçamento familiar. Com a suspensão das aulas em quase 200 países, essas famílias mais vulneráveis encontram-se atualmente afetadas pela falta de acesso aos alimentos no ambiente escolar, combinada com a diminuição de renda ocasionada pelo declínio das atividades econômicas.

Em razão da importância da alimentação escolar para garantir acesso a alimentos e uma nutrição adequada às crianças, encontrar alternativas adequadas ao contexto de cada país é essencial. Portanto, diversos governos estão reformulando seus programas para assegurar e continuar com a alimentação escolar. As alterações passam pelo revisto dos benefícios alocados por criança/família, até a revisão das modalidades de distribuição para oferta de cestas ou transferência direta de renda. Em muitos países, os governos contam com o apoio do WFP para garantir que os padrões internacionais de saúde e higiene sejam seguidos na distribuição de alimentos - distanciamento entre as pessoas, lavagem de mãos e uso de equipamento de proteção.

O presente documento visa compartilhar algumas dessas experiências para informar autoridades de decisão sobre alternativas possíveis que podem ser consideradas pelos países para atender às necessidades de alimentação e nutrição das populações, especialmente pelo contexto atual de pandemia. As informações aqui detalhadas foram coletadas junto aos especialistas da rede do WFP, através fóruns do Governo do Brasil e fontes de mídia on-line.

É importante reforçar que este não é um documento prescriptivo, mas que deve ser usado para fins informativos e de subsídio. As medidas aqui listadas são exemplos de como governos nacionais e subnacionais, juntamente com o WFP estão adaptando seus programas regulares de alimentação escolar, enquanto enfrentam a pandemia do COVID-19.

**SÉRIE BOAS PRÁTICAS**  
**ALIMENTAÇÃO ESCOLAR NOS PAÍSES DE LÍNGUA PORTUGUESA**

CAROL VIEIRA • SAO TOMÉ E PRÍNCIPE • BRASIL • MOÇAMBIQUE

**SÉRIE BOAS PRÁTICAS**  
**FINANCIANDO ALIMENTAÇÃO ESCOLAR**  
Ferramentas para reforçar programas nacionais

**POLICY BRIEF #3**  
**A BASE LEGAL E POLÍTICA DO PNAE: Construindo um Caminho para a Alimentação Escolar Sustentável**

**POLICY BRIEF #2**  
**EDUCAÇÃO ALIMENTAR E NUTRICIONAL EM ESCOLAS BRASILEIRAS**  
NUTRIÇÃO ALÉM DAS REFEIÇÕES ESCOLARES. Estratégias de Educação Alimentar e Nutricional Curricular

**POLICY BRIEF #1**  
**FINANCIAMENTO DO PNAE**

**TRAINING FOOD HANDLERS WORKING IN SCHOOL FEEDING**  
Cooperating Centers for Nutrition and School Feeding at the Federal University of Piauí Grande do Sul, Brazil

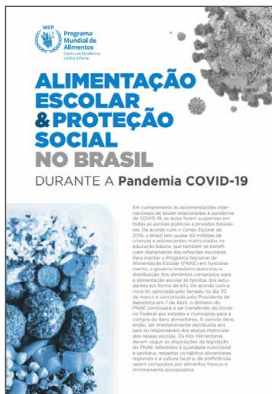
**MANUAL FOR THE APPLICATION OF ACCEPTABILITY TESTS**  
IN THE NATIONAL SCHOOL FEEDING PROGRAMME (PNAE)

**FOOD AND NUTRITION EDUCATION DAY**  
BEST PRACTICES IN EARLY CHILDHOOD EDUCATION



## Programa Mundial de Alimentos

Centro de Excelência contra a Fome



09/04/20

## Alimentação escolar e Proteção Social no Brasil diante da pandemia COVID-19

Escolas públicas e privadas suspenderam as aulas em todo o Brasil como parte das ações de prevenção da Covid-19. Isso significa que os cerca de 40 milhões de crianças e adolescentes matriculados no ensino básico – beneficiados com refeições escolares diárias – não estão recebendo esse serviço. Essa publicação apresenta as ações que estão sendo tomadas nos estados e municípios brasileiros para manter a distribuição da alimentação escolar durante a crise.

[Ler publicação >>](#)



22/04/20

## Alimentação escolar diante da COVID-19: Como os governos podem reagir?

Com o avanço da COVID-19 em todo o mundo, milhares de escolas suspenderam suas atividades e cerca de 368 milhões de crianças perderam o acesso à alimentação escolar. O fornecimento de refeições nas escolas representa um suprimento estável e previsível de alimentos para as crianças, contribuindo para melhorar a sua nutrição, a saúde e o desempenho acadêmico. A fim de garantir a continuidade das iniciativas de alimentação escolar, muitos governos estão reestruturando seus programas. Essa publicação apresenta algumas dessas experiências para informar os decisores sobre diferentes modelos que podem ser considerados pelos países para satisfazer as necessidades alimentares e nutricionais da sua população, que estão exacerbadas no atual contexto de pandemia.

[Ler publicação >>](#)



24/04/20

## Orientações para a Execução do PNAE durante a Situação de Emergência decorrente da Pandemia do Coronavírus (COVID-19)

Com a suspensão do calendário escolar devido à pandemia da COVID-19, o governo nacional brasileiro decidiu distribuir os alimentos comprados para o Programa Nacional de Alimentação Escolar (PNAE) aos pais e responsáveis das crianças beneficiárias do programa na forma de cestas de alimentos. Este documento explica o processo e recomendações aos profissionais de alimentação escolar para planejar a montagem e distribuição desses kits.

[Ler publicação >>](#)



28/04/20

## Implementando o Programa Nacional de Alimentação Escolar no Brasil Durante a Pandemia da Covid-19

A partir das Orientações para a Execução do PNAE durante a Situação de Emergência decorrente da Pandemia do Coronavírus do FNDE, o WFP CoE Brasil criou um documento que resume as principais recomendações para nutricionistas e gestores de alimentação escolar na montagem e distribuição de kits de alimentos.

**PUBLICAÇÃO EM INGLÊS**

[Ler publicação >>](#)

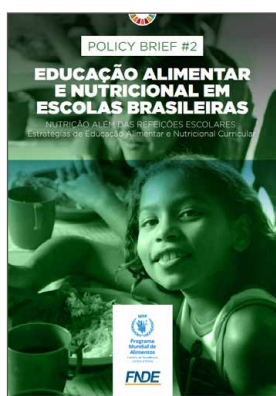


11/07/19

### **Policy Brief #1 - Financiamento do Programa Nacional de Alimentação Escolar (PNAE)**

Revisitando os principais marcos e evoluções do PNAE ao longo de seis décadas, essa publicação detalha os vários instrumentos de cobrança de impostos e criação de fundos que permitiram o financiamento estável do programa. A experiência brasileira no financiamento da alimentação escolar ressalta a importância de uma disposição legal para alocação de orçamento para alimentação escolar, de modo a garantir a expansão progressiva da cobertura e qualidade das refeições oferecidas pelo PNAE nos 27 estados e mais de 5.000 municípios do país.

[Ler publicação >>](#)

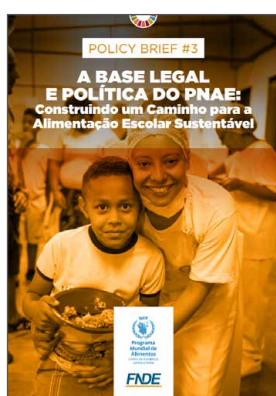


09/08/19

### **Policy Brief #2 Educação Alimentar e Nutricional em Escolas Brasileiras**

Esse policy brief explora como o Programa Nacional de Alimentação Escolar (PNAE) integrou a educação alimentar e nutricional no ambiente escolar através de uma estratégia em duas vertentes: inclusão da temática no currículo escolar oficial, e através do Programa Nacional do Livro e do Material Didático (PNLD).

[Ler publicação >>](#)



15/08/19

### **Policy Brief #3 A Base Legal e Política do PNAE: Construindo um Caminho para a Alimentação Escolar Sustentável**

A publicação apresenta um cronograma do percurso brasileiro até a implementação de um programa de alimentação escolar vinculado à agricultura familiar, destacando as principais bases legais e institucionais para a segurança alimentar e nutricional desenvolvidas entre 1955 e 2010. Os desenvolvimentos históricos detalhados neste documento não deixam dúvidas de que o processo de transformar o PNAE em um programa de alimentação escolar vinculado à agricultura familiar foi progressivo, e que fala de um contexto mais amplo de desenvolvimentos da segurança alimentar e nutricional no Brasil. A história do PNAE mostra a importância de ter garantias institucionais e jurídicas, bem como mecanismos multi-setoriais e coordenados que possam servir de base para um programa evoluir.

[Ler publicação >>](#)

## SÉRIE BOAS PRÁTICAS



06/09/19

### Boas Práticas #1

#### Alimentação Escolar nos Países de Língua Portuguesa

A série de Boas Práticas é uma coleção de publicações temáticas do WFP Centro de Excelência contra a Fome com o objetivo de fornecer bons exemplos de políticas, ações e experiências relacionadas à alimentação escolar de vários países. A primeira publicação da série fornece exemplos de boas práticas em programas de alimentação escolar de países de Língua Portuguesa. O documento compila processos, leis e estratégias implementadas em Cabo Verde, São Tomé e Príncipe, Brasil e Moçambique.

[Ler publicação >>](#)



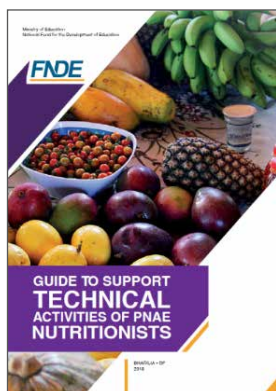
31/10/19

### Boas Práticas #2 - Financiando a Alimentação Escolar: Ferramentas para Reforçar Programas Nacionais

A segunda publicação da série Boas Práticas mostra exemplos de instrumentos de financiamento de programas de alimentação escolar em diferentes países com contextos distintos. O documento apresenta boas práticas do Camboja, Nigéria, Guatemala, Jordânia, Moçambique, Sri Lanka e Tunísia.

[Ler publicação >>](#)

## A EXPERIÊNCIA BRASILEIRA



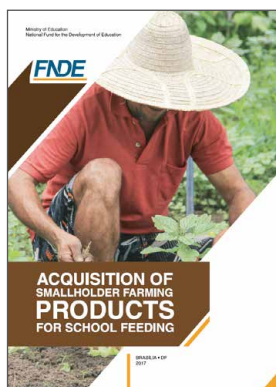
2018

### **Manual de Apoio para Atividades Técnicas do Nutricionista do Âmbito do PNAE**

Esta publicação é um material de apoio que visa fornecer aporte técnico e informações práticas relacionadas às atribuições de nutricionistas do Programa Nacional de Alimentação Escolar (PNAE). Produzido pelo Fundo Nacional para o Desenvolvimento da Educação, como parte do Ministério da Educação do Brasil, o documento fornece estratégias práticas para auxiliar os nutricionistas do PNAE no cumprimento de suas tarefas, e em apresentar soluções aos obstáculos e desafios do Programa de Alimentação Escolar.

**PUBLICAÇÃO EM INGLÊS**

**Ler publicação >>**



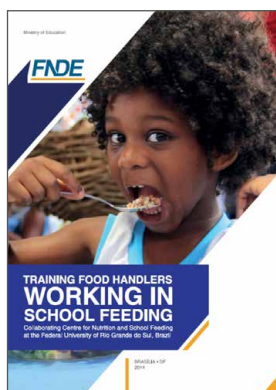
2017

### **Aquisição de Produtos da Agricultura Familiar para a Alimentação Escolar**

O Manual e seus anexos apresentam as etapas e modo de funcionamento definidos para a compra da agricultura familiar, para o atendimento da alimentação escolar aos alunos da educação básica no âmbito do PNAE. Contendo o passo a passo de todo o processo, apresenta desde a elaboração de orçamento, perpassando articulação com atores institucionais, elaboração de cardápio, chamadas públicas, contratos e controle de qualidade e recebimento e pagamento dos produtos.

**PUBLICAÇÃO EM INGLÊS**

**Ler publicação >>**



2014

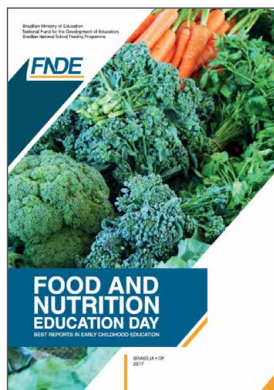
### **Material Orientativo para Formação de Manipuladores de Alimentos que Atuam na Alimentação Escolar**

Essa publicação é um material de apoio que visa fornecer aporte teórico e científico para o planejamento e condução da formação de manipuladores de alimentos que trabalham no Programa Nacional de Alimentação Escolar (PNAE). Esse documento é destinado aos responsáveis pela formação dos envolvidos na alimentação escolar, incluindo os gestores, os setores da educação e da alimentação escolar, nutricionistas, entre outros.

**PUBLICAÇÃO EM INGLÊS**

**Ler publicação >>**

## A EXPERIÊNCIA BRASILEIRA



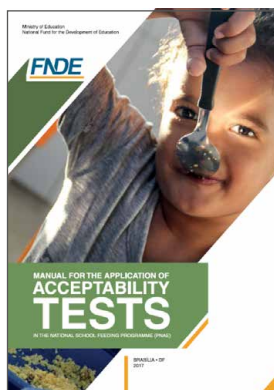
2017

### **Dia da Educação Alimentar e Nutricional – Melhores Relatórios na Educação Infantil**

Essa publicação é o resultado de um amplo processo de incentivo ao debate e à prática de ações de Educação Alimentar e Nutricional (EAN) na educação infantil. A publicação dá visibilidade para iniciativas criativas e transformadoras em diferentes realidades no Brasil, expressando a riqueza, a diversidade e o poder da EAN nas escolas públicas brasileiras, mostrando que esse caminho é possível e já está sendo seguido por diferentes atores.

**PUBLICAÇÃO EM INGLÊS**

**Ler publicação >>**



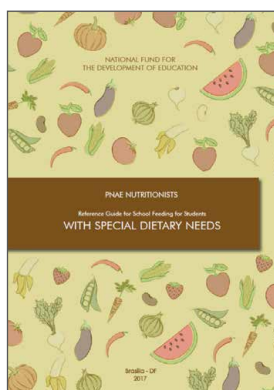
2017

### **Manual para a Aplicação dos Testes de Aceitabilidade no Programa Nacional de Alimentação Escolar (PNAE)**

A coordenação do PNAE e os CECANES da Universidade de Brasília (UnB) e da Universidade Federal de São Paulo (UNIFESP) desenvolveram conjuntamente esse manual de procedimentos para aplicar testes de aceitabilidade no ambiente escolar. Testes de aceitabilidade são aplicados aos beneficiários de alimentação escolar com o objetivo de fortalecer o controle de qualidade dos alimentos oferecidos nas refeições escolares.

**PUBLICAÇÃO EM INGLÊS**

**Ler publicação >>**



2017

### **Caderno de Referência sobre Alimentação Escolar para Estudantes com Necessidades Alimentares Especiais**

O Caderno de Referência e seus anexos fornecem orientações para apoiar a elaboração de cardápios para crianças com necessidades alimentares especiais que se beneficiam do Programa Nacional de Alimentação Escolar (PNAE). Esses documentos não visam substituir a assistência e prescrições de médicos, nutricionistas e outros profissionais de saúde, mas baseiam-se em protocolos clínicos, diretrizes terapêuticas (PCDT), acordos nacionais, bem como na legislação aplicável.

**Ler publicação >>**

## PRODUTOS E SERVIÇOS DO WFP CoE

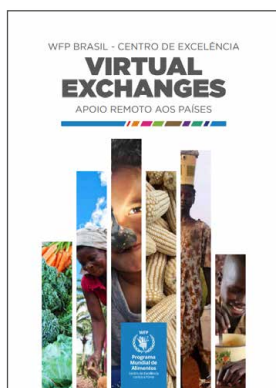


11/07/19

### **Parceria WFP Centro de Excelência e União Africana**

Essa publicação apresenta a colaboração entre o WFP CoE Brasil e a Comissão da União Africana para promover a alimentação escolar vinculada à agricultura local e apoiar os estados-membros da UA em seus esforços para alavancar a alimentação escolar em todo o continente.

[Ler publicação >>](#)



20/03/20

### **Intercâmbios Virtuais do WFP Centro de Excelência Brasil: Apoio Remoto aos Países**

Desde 2011, o WFP Centro de Excelência Contra a Fome Brasil está engajado, local e/ou remotamente, em assistência técnica e fortalecimento de capacidades para países da África, Ásia e América Latina. Esse documento fornece aos parceiros um resumo, lógica e quadro de Intercâmbios Virtuais do WFP CoE Brasil, uma estratégia de assistência remota para soluções relacionadas ao ODS 2, com foco em programas de alimentação escolar.

[Ler publicação >>](#)



07/05/20

### **Apoio ao Desenvolvimento e Implementação de Iniciativas de Mobilização de Recursos - Gâmbia**

O documento mostra o caminho que levou a um caso bem sucedido de preparação da proposta de projeto, desde o convite inicial até a aprovação final de um financiamento de US\$ 16 milhões. O processo foi iniciado pelo escritório de país do WFP no Gâmbia em março de 2019, quando o Programa Global de Agricultura e Segurança Alimentar (GAFSP) foi lançado. O GAFSP é um fundo global financiado pelo G20 e gerido pelo Banco Mundial. Esse fundo visa fornecer recursos para aumentar a assistência à agricultura e segurança alimentar e nutricional de países frágeis e assolados por conflitos.

**PUBLICAÇÃO EM INGLÊS**

[Ler publicação >>](#)

**VIRTUAL  
EXCHANGES**

**COLEÇÃO DE  
PUBLICAÇÕES**



### **Curso PNAE e a Agricultura Familiar**

O Curso "O Programa Nacional de Alimentação Escolar (PNAE) e a Agricultura Familiar" foi produzido pelo governo brasileiro para apoiar e disseminar conhecimento para gerentes e técnicos de alimentação escolar no Brasil. O WFP CoE Brasil adaptou o curso a uma língua internacional, a fim de compartilhar a experiência brasileira e inspirar outros países na concepção e implementação de seus programas.

**Acessar curso >>**



### **Visita de Estudo Virtual (disponível em breve)**

Nosso mais novo projeto, a Visita de Estudo Virtual visa aproximar os países da experiência brasileira em alimentação escolar e proteção social sem a necessidade de uma missão presencial no Brasil.

Os vídeos simularão todo o conteúdo de uma visita de estudo presencial, dividida por assunto e incluindo entrevistas com especialistas e consultores do Governo Brasileiro.